



# รายงานสถานการณ์ภัยแล้งและภัยพิบัติ ฉบับที่ 231

ประจำวันที่ 20 ตุลาคม 2560

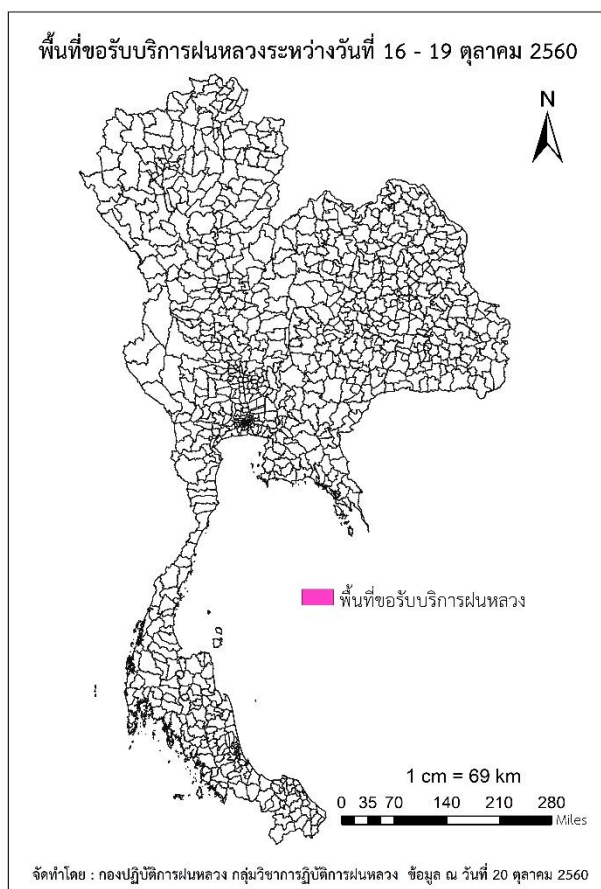
และผลการปฏิบัติการฝนหลวงประจำวันที่ 19 ตุลาคม 2560

กลุ่มวิชาการปฏิบัติการฝนหลวง กองปฏิบัติการฝนหลวงกรมฝนหลวงและการบินเกษตร

royalrainmaking\_academic@hotmail.com

## ๑ การคาดหมายพื้นที่ประสบภัยแล้ง

จังหวัดที่ได้รับผลกระทบภัยแล้งตามรายงานของกรมป้องกันและบรรเทาสาธารณภัย (ปภ.) ณ วันที่ 16 พฤษภาคม 2560 (เวลา 18.00 น.) จังหวัดสระแก้วได้ประกาศสิ้นสุดสถานการณ์ภัยพิบัติ (ภัยแล้ง) ณ วันที่ 21 เมษายน 2560 ปัจจุบันไม่มีจังหวัดที่ประกาศเขตการให้ความช่วยเหลือผู้ประสบภัยพิบัติ (ภัยแล้ง)



## ๑ พื้นที่ขอรับบริการฝนหลวง (16 - 19 ตุลาคม 2560)

ภาค	รายชื่อจังหวัด (อำเภอ) ที่มีผู้ขอรับบริการ	การขอรับบริการฝนหลวง (ครั้ง)
เหนือ	ไม่มีการขอรับบริการ	-
กลาง	ไม่มีการขอรับบริการ	-
ตะวันออกเฉียงเหนือ	ไม่มีการขอรับบริการ	-
ตะวันออก	ไม่มีการขอรับบริการ	-
ใต้	ไม่มีการขอรับบริการ	-
รวม	0 จังหวัด (0 อำเภอ)	0

๑ สถานการณ์ปริมาณน้ำเก็บกักในอ่างเก็บน้ำที่สำคัญ

	ความจุของอ่างที่ รนก. <sup>1</sup> (ล้าน ลบ.ม.)	ปริมาณน้ำในอ่างฯ (%)				ปริมาณน้ำไหลลงอ่างฯ (ล้าน m <sup>3</sup> )	ปริมาณน้ำไหลลงอ่างฯสะสม <sup>2</sup> (ล้าน m <sup>3</sup> )	ระดับน้ำ
		16 ต.ค.	17 ต.ค.	18 ต.ค.	19 ต.ค.			
<b>ภาคเหนือ</b>						<b>230.33</b>	<b>13627.80</b>	
- ภูมิพล(ตาก)	13,462	69	70	71	72	155.50	5005.16	-
- สิริกิติ์(อุดรดิตต์)	9,510	84	85	85	86	36.74	4928.89	-
- แม่จัด(เชียงใหม่)	265	88	89	90	90	1.40	197.67	-
- แม่กวง(เชียงใหม่)	263	41	41	42	42	0.76	149.50	ต่ำกว่า 50%
- กิวลม(ลำปาง)	106	77	79	82	83	9.13	738.63	-
- กิวคอง(ลำปาง)	170	112	111	109	107	2.93	333.52	-
- แควน้อย(พิษณุโลก)	939	100	100	101	102	23.87	2274.43	-
<b>ภาคตะวันออกเฉียงเหนือ</b>						<b>101.52</b>	<b>10569.28</b>	
- ห้วยหลวง(อุดรธานี)	135	99	98	98	97	2.40	194.02	-
- น้ำอูน(สกลนคร)	520	104	104	103	103	1.98	972.25	-
- น้ำพุง(สกลนคร)	166	101	101	101	101	0.42	300.41	-
- จุฬารักษ์(ชัยภูมิ)	164	100	101	102	101	3.10	212.90	-
- อุบลรัตน์(ขอนแก่น)	2,431	117	118	119	120	74.42	4838.28	-
- ลำปาว(กาฬสินธุ์)	1,980	91	92	92	93	16.21	3383.33	-
- ลำตะคอง(นครราชสีมา)	314	54	55	55	56	0.93	143.14	-
- ลำพระเพลิง(นครราชสีมา)	110	88	87	87	87	0.60	172.77	-
- มูลบ่น(นครราชสีมา)	141	78	78	78	78	0.47	99.07	-
- ลำแซะ(นครราชสีมา)	275	78	78	78	78	0.43	214.62	-
- ลำนางรอง(บุรีรัมย์)	121	64	64	64	64	0.05	38.49	-
- ลำปลายมาศ(นครราชสีมา)	98	62	81	100	82	0.51	-	-
<b>ภาคกลาง</b>						<b>109.85</b>	<b>12044.05</b>	
- ป่าสักฯ(ลพบุรี)	960	97	98	98	98	30.79	3178.17	-
- ทับเสลา(อุทัยธานี)	160	98	100	103	104	6.76	151.80	-
- กระเสียว(สุพรรณบุรี)	240	110	111	112	115	8.87	343.42	-
- ศรีนครินทร์(กาญจนบุรี)	17,745	85	85	85	85	40.58	3964.42	-
- วชิราลงกรณ์(กาญจนบุรี)	8,860	78	78	78	78	22.85	4406.24	-
<b>ภาคตะวันออก</b>						<b>8.12</b>	<b>1057.66</b>	
- ชุนด่านฯ(นครนายก)	224	91	93	94	95	2.16	238.53	-
- คลองสิียด(ฉะเชิงเทรา)	420	62	63	63	64	2.19	220.09	-
- บางพระ(ชลบุรี)	117	96	96	96	96	0.30	103.16	-
- หนองปลาไหล(ระยอง)	164	99	98	97	97	0.55	202.92	-
- ประแสร์(ระยอง)	248	97	97	97	97	0.00	292.96	-
- พระปรัง(สระแก้ว)	97	72	73	99	75	0.85	-	-
- ดอกกราย(ระยอง)	71	90	91	100	92	1.49	-	-
- คลองพระพุทธ(จันทบุรี)	70	94	94	109	95	0.58	-	-
<b>ภาคใต้</b>						<b>17.92</b>	<b>4925.11</b>	
- แก่งกระเจาน(เพชรบุรี)	710	52	52	53	53	5.47	468.59	-
- ปรามบุรี(ประจวบคีรีขันธ์)	347	61	61	62	62	2.28	234.74	-
- รัชชประภา(สุราษฎร์ธานี)	5,639	78	78	78	78	7.13	2413.39	-
- บางกลาง(ยะลา)	1,454	54	54	53	53	3.04	1808.39	-

<sup>1</sup>รนก. = ระดับน้ำเก็บกัก,ที่มีา: กรมชลประทาน

ปริมาณน้ำไหลลงอ่างสะสมตั้งแต่วันที่ 1 มกราคม 2560 ถึงปัจจุบัน

การพยากรณ์อากาศและสภาพอากาศประจำวัน

๑ ลักษณะอากาศทั่วไปและการพยากรณ์อากาศ ประจำวันที่ 20 ตุลาคม 2560 (เวลา 06.00 น.)

ลักษณะอากาศทั่วไป	
<p>พยากรณ์อากาศ 24 ชั่วโมงข้างหน้า ประเทศไทยมีฝนน้อยในระยะนี้ แต่ขอให้ประชาชนบริเวณภาคเหนือระวังอันตรายจากฝนที่ตกสะสมไว้ด้วย</p> <p>บริเวณความกดอากาศสูงจากประเทศจีนที่ปกคลุมภาคตะวันออกเฉียงเหนือ ภาคเหนือ และภาคกลาง เริ่มมีกำลังอ่อนลงลักษณะเช่นนี้ทำให้ประเทศไทยตอนบนมีฝนน้อย สำหรับร่องมรสุมกำลังอ่อนพาดผ่านภาคใต้ตอนบนเข้าสู่หย่อมความกดอากาศต่ำบริเวณทะเลจีนใต้ตอนกลาง ประกอบกับมรสุมตะวันตกเฉียงใต้ที่พัดปกคลุมทะเลอันดามันและภาคใต้มีกำลังอ่อนลง ลักษณะเช่นนี้ทำให้ภาคใต้มีฝนน้อยในระยะนี้</p>	
การพยากรณ์อากาศรายภาค	
ภาคเหนือ	มีฝนฟ้าคะนอง ร้อยละ 30 ของพื้นที่ ส่วนมากบริเวณจังหวัดแม่ฮ่องสอน เชียงใหม่ ลำพูน ลำปาง ตาก กำแพงเพชร และสุโขทัย อุณหภูมิต่ำสุด 21-23 องศาเซลเซียส อุณหภูมิสูงสุด 31-34 องศาเซลเซียส ลมตะวันออกเฉียงใต้ ความเร็ว 15-30 กม./ชม.
ภาคกลาง	มีฝนฟ้าคะนอง ร้อยละ 30 ของพื้นที่ บริเวณจังหวัดราชบุรี กาญจนบุรี สุพรรณบุรี อุทัยธานี ชัยนาท และนครสวรรค์ อุณหภูมิต่ำสุด 22-25 องศาเซลเซียส อุณหภูมิสูงสุด 33-34 องศาเซลเซียส ลมตะวันออกเฉียงใต้ ความเร็ว 15-30 กม./ชม.
ภาคตะวันออกเฉียงเหนือ	มีฝนฟ้าคะนอง ร้อยละ 10 ของพื้นที่ ส่วนมากบริเวณจังหวัดขอนแก่น ชัยภูมิ นครราชสีมา บุรีรัมย์ และสุรินทร์ อุณหภูมิต่ำสุด 22-24 องศาเซลเซียส อุณหภูมิสูงสุด 32-33 องศาเซลเซียส ลมตะวันออกเฉียงใต้ ความเร็ว 15-30 กม./ชม.
ภาคตะวันออก	มีฝนฟ้าคะนอง ร้อยละ 30 ของพื้นที่ บริเวณจังหวัดชลบุรี ระยอง จันทบุรี และตราด อุณหภูมิต่ำสุด 24-26 องศาเซลเซียส อุณหภูมิสูงสุด 32-35 องศาเซลเซียส ลมตะวันตก ความเร็ว 15-30 กม./ชม. ทะเลมีคลื่นสูงประมาณ 1 เมตร บริเวณที่มีฝนฟ้าคะนองคลื่นสูง 1-2 เมตร
ภาคใต้ฝั่งตะวันออก	มีเมฆเป็นส่วนมาก กับมีฝนฟ้าคะนอง ร้อยละ 20 ของพื้นที่ ส่วนมากบริเวณจังหวัดเพชรบุรี ประจวบคีรีขันธ์ และชุมพร อุณหภูมิต่ำสุด 23-25 องศาเซลเซียส อุณหภูมิสูงสุด 32-35 องศาเซลเซียส ลมตะวันตก ความเร็ว 15-30 กม./ชม. ทะเลมีคลื่นสูงประมาณ 1 เมตร ห่างฝั่งคลื่นสูง 1-2 เมตร
ภาคใต้ฝั่งตะวันตก	มีเมฆเป็นส่วนมาก กับมีฝนฟ้าคะนอง ร้อยละ 10 ของพื้นที่ ส่วนมากบริเวณจังหวัดระนอง และพังงา อุณหภูมิต่ำสุด 20-25 องศาเซลเซียส อุณหภูมิสูงสุด 33-35 องศาเซลเซียส ลมตะวันตกเฉียงใต้ ความเร็ว 15-35 กม./ชม. ทะเลมีคลื่นสูง 1-2 เมตร บริเวณที่มีฝนฟ้าคะนองคลื่นสูงประมาณ 2 เมตร

ที่มา: กรมอุตุนิยมวิทยา

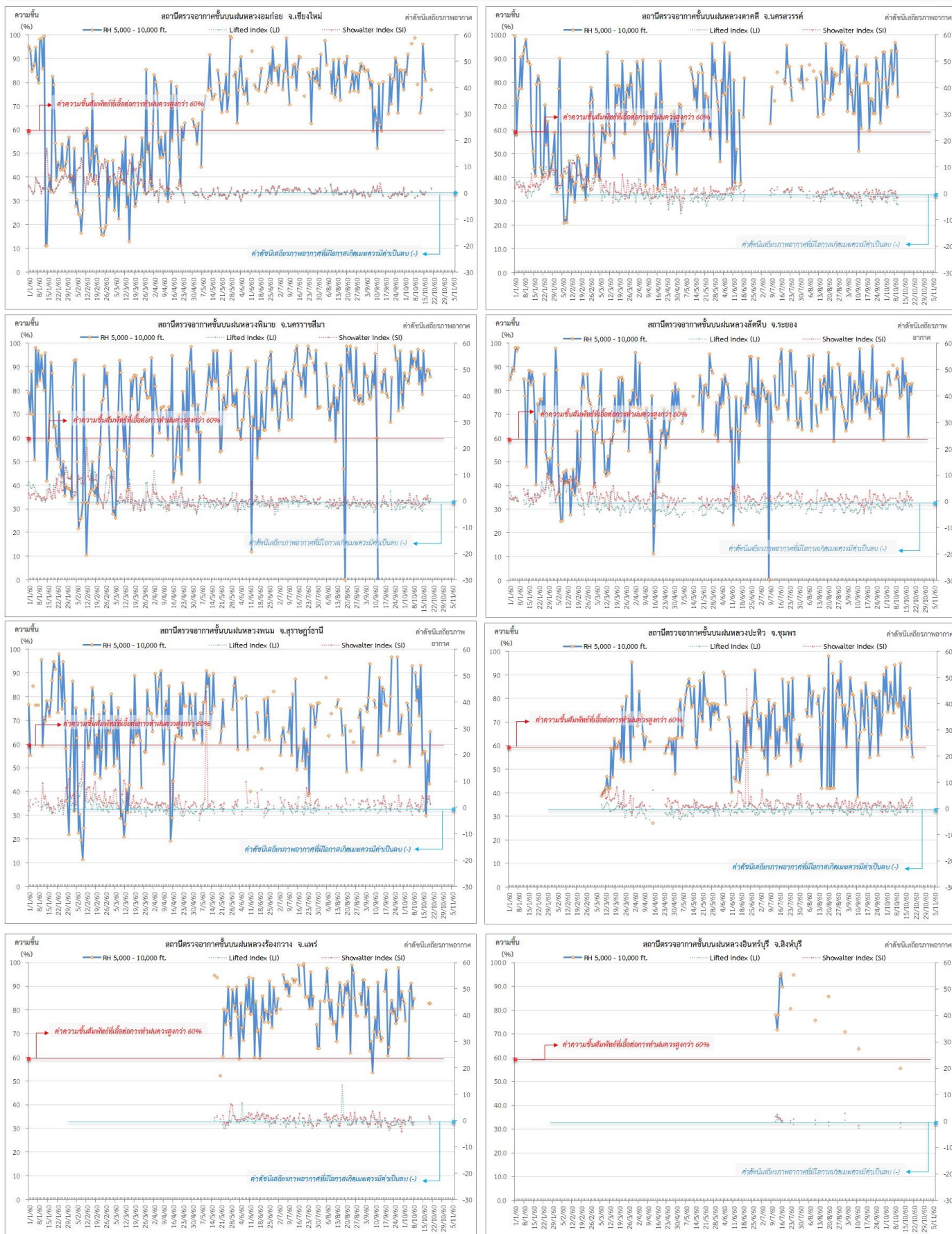
๑ ข้อมูลความชื้นจากการตรวจอากาศชั้นบน (Sounding) ระยะเวลาสูง 5,000 - 10,000 ฟุต

ภาค	สถานีตรวจอากาศ	ความชื้นสัมพัทธ์ (%)					เสถียรภาพอากาศ
		16 ต.ค.	17 ต.ค.	18 ต.ค.	19 ต.ค.	20 ต.ค.	
ภาคเหนือ	สถานีเรดาร์ฝนหลวงอมก๋อย	80.7	-	-	-	76.8	เสถียรภาพ
	สถานีตรวจอากาศเคลื่อนที่ร่องกวาง	-	-	-	82.7	82.8	เสถียรภาพ
ภาคกลาง	สถานีเรดาร์ฝนหลวงตาคี	-	-	-	-	-	ไม่มีข้อมูล
	สถานีตรวจอากาศเคลื่อนที่อินทร์บุรี	-	-	-	-	-	ไม่มีข้อมูล
ภาคตะวันออกเฉียงเหนือ	สถานีเรดาร์ฝนหลวงพิมาย	84.3	87.5	88.9	88.4	85.8	เสถียรภาพ
ภาคตะวันออก	สถานีเรดาร์ฝนหลวงสัตหีบ	83.0	60.3	82.7	78.6	83.0	เสถียรภาพ
ภาคใต้	สถานีเรดาร์ฝนหลวงพนม	56.9	29.9	52.9	43.3	65.3	เสถียรภาพ
	สถานีตรวจอากาศเคลื่อนที่ประทีพ	63.8	67.2	84.4	61.5	55.3	เสถียรภาพ

หมายเหตุ : สภาพอากาศมีเสถียรภาพ(Stable) หมายถึงสภาพอากาศที่มีโอกาสน้อยหรือไม่มีโอกาสในการเกิดเมฆในแนวตั้งเพื่อพัฒนาตัวกลายเป็นกลุ่มฝนสภาพอากาศไม่มีเสถียรภาพ(Unstable) หมายถึงสภาพอากาศที่มีโอกาสเกิดเมฆในแนวตั้งและพัฒนาตัวเป็นกลุ่มฝน

๑ กราฟแสดงแนวโน้มความชื้นอากาศชั้นบนและดัชนีเสถียรภาพอากาศ (ระหว่างวันที่ 1 มกราคม - 20 ตุลาคม 2560)

กราฟแสดงผลตรวจอากาศชั้นบน (ระยะ 5,000 - 10,000 ฟุต) ตั้งแต่วันที่ 1 มกราคม 2560 - ปัจจุบัน



หมายเหตุ

- ระยะความสูง 5,000-10,000 ฟุต เป็นระดับเพดานบินในการปฏิบัติการพลวง (ระดับฐานเมฆ)
- ความชื้นสัมพัทธ์ที่เอื้อต่อการปฏิบัติการพลวงควรมีค่าสูงกว่าร้อยละ 60 ขึ้นไป
- ดัชนีเสถียรภาพชั้นอากาศที่มีโอกาสเกิดเมฆครมมีค่าเป็นลบ (-)
- LI: Lifted Index คือค่าดัชนีเสถียรภาพชั้นอากาศระดับต่ำ
- SI: Showalter Index คือค่าดัชนีเสถียรภาพชั้นอากาศระดับกลาง

การปฏิบัติการฝนหลวงประจำวัน

๐ สรุปผลปฏิบัติการฝนหลวงประจำวัน ที่ 19 ตุลาคม 2560

ภาค/หน่วยฯ	หน่วยปฏิบัติการ (หน่วย)	เครื่องบิน ผล./ทอ. (ลำ)	จำนวนเที่ยวบิน (เที่ยว)	จำนวนชั่วโมงบิน (ชั่วโมง)	ปริมาณสารฝนหลวง (ตัน/Agl, CaCl <sub>2</sub> นัต(ทำฝน)/Agl นัต(ยับยั้งลูกเห็บ))	จังหวัดที่มีการรายงานฝนตก (จำนวนจังหวัด/อ่างเก็บน้ำเป้าหมาย)
เหนือ	2	7/-	4	5:25	4.00	3/1
- เชียงใหม่	1	3/-	0	0:00	0.00	ไม่ปฏิบัติการฝนหลวง เนื่องจาก เมฆในพื้นที่เป้าหมายก่อตัวได้เล็กน้อยบางบริเวณ และพัฒนาตัวได้ช้า
- ตาก	1	4/-	4	5:25	4.00	มีฝนตกเล็กน้อย บริเวณพื้นที่ จ.ตาก(สามเงา) จ.เชียงใหม่(อมก๋อย) จ.ลำพูน(ลี้) และพื้นที่ลุ่มรับน้ำเขื่อนภูมิพลตอนล่าง
ตะวันออกเฉียงเหนือ	1	3/1	10	13:10	2.00	-/1
- นครราชสีมา	1	3/1	10	13:10	2.00	มีฝนตกเล็กน้อยถึงปานกลาง บริเวณลุ่มรับน้ำเขื่อนลำตะคอง
ตะวันออก	1	3/-	3	6:30	2.10	1/1
- ระยอง	1	3/-	3	6:30	2.10	มีฝนตกเล็กน้อยถึงปานกลาง บริเวณพื้นที่ลุ่มรับน้ำอ่างเก็บน้ำพระปรอง จ.สระแก้ว
ใต้	1	3/-	10	13:00	6.30	-/2
- หัวหิน	1	3/-	10	13:00	6.30	มีฝนตกเล็กน้อยถึงปานกลาง บริเวณพื้นที่ลุ่มรับน้ำเขื่อนแก่งกระจาน และพื้นที่ลุ่มรับน้ำเขื่อนปราณบุรี
รวม	6	19/3	27	38:05	14.40	4/5

๑ สรุปผลรวมปฏิบัติการตั้งแต่เริ่มตั้งหน่วยปฏิบัติการฝนหลวง (3 มีนาคม - 19 ตุลาคม 2560)

ตั้งแต่เริ่มตั้งหน่วยปฏิบัติการฝนหลวง เมื่อวันที่ 3 มีนาคม - 19 ตุลาคม 2560 มีการขึ้นปฏิบัติการฝนหลวง จำนวน 211 วัน มีวันฝนตกจากการปฏิบัติการฝนหลวงคิดเป็นร้อยละ 97.2 ขึ้นปฏิบัติงานจำนวน 3735 เที่ยวบิน (5421:12 ชั่วโมงบิน) ปริมาณการใช้สารฝนหลวง 2,793.63 ตัน พลุซิลเวอร์ไอโอไดด์สำหรับภารกิจปฏิบัติการฝนหลวง จำนวน 433 นัด พลุแคลเซียมคลอไรด์ สำหรับภารกิจปฏิบัติการฝนหลวง จำนวน 82 นัด และพลุซิลเวอร์ไอโอไดด์สำหรับภารกิจปฏิบัติการยับยั้งความรุนแรงพายุลูกเห็บ จำนวน 1236 นัด จังหวัดที่มีรายงานฝนตกรวม 56 จังหวัด และทำให้มีปริมาณน้ำไหลเข้าอ่างสะสมรวม 6,923.45 ล้าน ลบ.ม.

ภาค - ศูนย์/หน่วยปฏิบัติการฯ	ขึ้นบิน (วัน)	ฝนตก (วัน)	จำนวน เที่ยวบิน (เที่ยว)	จำนวน ชั่วโมงบิน (ชั่วโมง)	ปริมาณ สารฝนหลวง (ตัน/Agl, CaCl <sub>2</sub> นัด (ทำฝน)/Aglนัด(ยับยั้ง ลูกเห็บ))	จังหวัดที่มีรายงานฝนตก (ทั้งการสังเกตด้วยสายตา/ การตรวจวัดด้วยเรดาร์ และเครื่องวัดน้ำฝน อัตโนมัติ)	ปริมาณ น้ำไหลลง อ่างเก็บน้ำสะสม (ล้าน ลบ.ม.)
<b>เหนือ</b>	<b>153</b>	<b>151</b>	<b>1119</b>	<b>1706:20</b>	<b>1139.90/433,-/1236</b>	<b>15 จังหวัด</b>	<b>4,011.41</b>
- เชียงใหม่ (เปิดหน่วยฯ 3 มี.ค. 60 เป็นต้นไป)	123	119	605	891:15	616.60/15,-/1236	บริเวณที่มีฝนตก ได้แก่ จ.กำแพงเพชร จ.เชียงใหม่ จ.แพร่ จ.แม่ฮ่องสอน จ.น่าน จ.ลำปาง จ.ลำพูน จ.สุโขทัย จ.เชียงราย จ.พะเยา จ.ตาก จ.อุตรดิตถ์ (12 จังหวัด)	ภูมิพล 3342.96 สิริกิติ์ 600.86 แม่จัต 7.75 แม่กวัง 57.19 กิ่วลม 1.82 แควน้อย 0.83
- พิษณุโลก (เปิดหน่วยฯ ระหว่างวันที่ 1-21 ก.ค. 60)	59	56	167	303:20	149.00/418,-/-	บริเวณที่มีฝนตก ได้แก่ จ.กำแพงเพชร จ.เชียงใหม่ จ.ตาก จ.พิจิตร จ.น่าน จ.พิษณุโลก จ.เพชรบูรณ์ จ.แพร่ จ.ลำพูน จ.สุโขทัย จ.หนองบัวลำภู จ.ลำปาง จ.นครสวรรค์ จ.ชัยภูมิ จ.เลย จ.อุตรดิตถ์ (16 จังหวัด)	
- ตาก (เปิดหน่วยฯ 1 มิ.ย. 60 เป็นต้นไป)	80	79	347	511:45	374.30/-,-/-	บริเวณที่มีฝนตก ได้แก่ จ.กำแพงเพชร จ.เชียงใหม่ จ.ตาก จ.น่าน จ.ลำปาง จ.ลำพูน (6 จังหวัด)	
<b>กลาง</b>	<b>150</b>	<b>146</b>	<b>751</b>	<b>1051:42</b>	<b>565.73/-,72/-</b>	<b>11 จังหวัด</b>	<b>2,407.37</b>
- นครสวรรค์ (เปิดหน่วยฯ ระหว่างวันที่ 3 - 30 มี.ค. 60)	13	13	33	50:25	33.00/-,-/-	บริเวณที่มีฝนตก ได้แก่ จ.ชัยนาท จ.นครสวรรค์ จ.ลพบุรี จ.สิงห์บุรี จ.เพชรบูรณ์(ตอนล่าง) จ.พิจิตร จ.อุทัยธานี จ.กาญจนบุรี (8 จังหวัด)	ป่าสักฯ 73.17 กระเสียว 7.63 ศรีนครินทร์ 1455.94 วชิราลงกรณ์ 870.63
- กาญจนบุรี (เปิดหน่วยฯ ระหว่างวันที่ 1 เม.ย.-31 ก.ค. 60 และ ตั้งแต่วันที่ 1 ก.ย. 60 เป็นต้นไป)	101	99	353	526:50	290.33/-,-/-	บริเวณที่มีฝนตก ได้แก่ จ.กาญจนบุรี จ.นครปฐม จ.ชัยนาท จ.พระนครศรีอยุธยา จ.สุพรรณบุรี จ.อ่างทอง จ.สิงห์บุรี จ.อุทัยธานี จ.ตาก จ.นครสวรรค์ (10 จังหวัด)	

ภาค - ศูนย์/หน่วยปฏิบัติการ	ขึ้นบิน (วัน)	ฝนตก (วัน)	จำนวน เที่ยวบิน (เที่ยว)	จำนวน ชั่วโมงบิน (ชั่วโมง)	ปริมาณ สารฝนหลวง (ตัน/AgI, CaCl <sub>2</sub> น้ด (ทำฝน)/AgI น้ด(ยบยั้ง ลูกเห็บ))	จังหวัดที่มีรายงานฝนตก (ทั้งการสังเกตด้วยสายตา/ การตรวจวัดด้วยเรดาร์ และเครื่องวัดน้ำฝน อัตโนมัติ)	ปริมาตร น้ำไหลลง อ่างเก็บน้ำสะสม (ล้าน ลบ.ม.)
- ลพบุรี (เปิดหน่วยฯ 3 มี.ค.-30 มี.ย. 60 และตั้งแต่วันที่ 21 ก.ค. 60 เป็นต้นไป)	84	77	308	387:37	205.00/-,72/-	บริเวณที่มีฝนตก ได้แก่ จ.กาญจนบุรี จ.ชัยนาท จ.นครสวรรค์ จ.พระนครศรีอยุธยา จ.ลพบุรี จ.สระบุรี จ.สิงห์บุรี จ.สุพรรณบุรี จ.อ่างทอง จ.อุทัยธานี จ.เพชรบูรณ์ (ตอนล่าง) จ.นครราชสีมา (12 จังหวัด)	
- ราชบุรี (เปิดหน่วยฯ ตั้งแต่วันที่ 1 ส.ค. 60 เป็นต้นไป)	15	15	56	84:50	37.70/-,-/-	บริเวณที่มีฝนตก ได้แก่ จ.กาญจนบุรี จ.สุพรรณบุรี จ.ชัยนาท (3 จังหวัด)	
<b>ตะวันออกเฉียงเหนือ</b>	<b>148</b>	<b>140</b>	<b>545</b>	<b>784:10</b>	<b>607.50/-,10/-</b>	<b>17 จังหวัด</b>	<b>122.93</b>
- นครราชสีมา (เปิดหน่วยฯ 1 เม.ย. 60 เป็นต้นไป)	125	117	402	562:10	464.50/-,10/-	บริเวณที่มีฝนตก ได้แก่ จ.นครราชสีมา จ.บุรีรัมย์ จ.อุบลราชธานี จ.ชัยภูมิ จ.ร้อยเอ็ด จ.มหาสารคาม (6 จังหวัด)	น้ำพุ 0.4 ลำปาว 12.45 ลำตะคอง 73.85 ลำพระเพลิง 19.49 มูลบน 3.31
- อุดรธานี (เปิดหน่วยฯ ระหว่างวันที่ 15 มี.ค. 60 - 1 พ.ค. 60)	22	20	54	77:35	54.000/-,-/-	บริเวณที่มีฝนตก ได้แก่ จ.กาฬสินธุ์ จ.ขอนแก่น จ.ชัยภูมิ จ.นครพนม จ.เลย จ.สกลนคร จ.หนองคาย จ.หนองบัวลำภู จ.อุดรธานี (9 จังหวัด)	ลำแซะ 5.87 ลำน้ำรอง 1.54 ลำปลายมาศ 0.882 สิรินธร 5.14
- ขอนแก่น (เปิดหน่วยฯ ระหว่างวันที่ 1 พ.ค. - 31 พ.ค. 60)	15	14	42	65:40	42.00/-,-/-	บริเวณที่มีฝนตก ได้แก่ จ.กาฬสินธุ์ จ.ขอนแก่น จ.ชัยภูมิ จ.บุรีรัมย์ จ.มหาสารคาม จ.สกลนคร จ.อุดรธานี จ.นครราชสีมา (8 จังหวัด)	
- บุรีรัมย์ (เปิดหน่วยฯ ระหว่างวันที่ 3 - 30 มี.ค. 60)	19	19	47	78:45	47.00/-,-/-	บริเวณที่มีฝนตก ได้แก่ จ.นครราชสีมา จ.บุรีรัมย์ จ.มหาสารคาม จ.ยโสธร จ.ร้อยเอ็ด จ.ศรีสะเกษ จ.สุรินทร์ (7 จังหวัด)	
<b>ตะวันออก</b>	<b>155</b>	<b>154</b>	<b>730</b>	<b>1068:30</b>	<b>516.30/-,-/-</b>	<b>7 จังหวัด</b>	<b>133.03</b>
- จันทบุรี (เปิดหน่วยฯ ระหว่างวันที่ 3 มี.ค. - 19 เม.ย. 60)	30	30	142	203:00	100.20/-,-/-	บริเวณที่มีฝนตก ได้แก่ จ.จันทบุรี จ.ฉะเชิงเทรา จ.ชลบุรี จ.ปราจีนบุรี จ.ระยอง จ.สระแก้ว จ.ตราด (7 จังหวัด)	คลองสิียด 115.7 หนองปลาไหล 1.29 ประแสร์ 2.76 พระปรอง 13.006 ดอกกราย 0.277

ภาค - ศูนย์/หน่วยปฏิบัติการฯ	ขึ้นบิน (วัน)	ฝนตก (วัน)	จำนวน เที่ยวบิน (เที่ยว)	จำนวน ชั่วโมงบิน (ชั่วโมง)	ปริมาณ สารฝนหลวง (ตัน/AgI, CaCl <sub>2</sub> น้ด (ทำฝน)/AgI น้ด(ยบยั้ง ลูกเห็บ))	จังหวัดที่มีรายงานฝนตก (ทั้งการสังเกตด้วยสายตา/ การตรวจวัดด้วยเรดาร์ และเครื่องวัดน้ำฝน อัตโนมัติ)	ปริมาตร น้ำไหลลง อ่างเก็บน้ำสะสม (ล้าน ลบ.ม.)
- สระแก้ว (เปิดหน่วยฯ ระหว่างวันที่ 20 เม.ย.-31 ก.ค. 60)	67	67	321	389:10	228.50/-,-/-	บริเวณที่มีฝนตก ได้แก่ จ.จันทบุรี จ.ฉะเชิงเทรา จ.ชลบุรี จ.ปราจีนบุรี จ.สระแก้ว จ.ระยอง (6 จังหวัด)	
- ระยอง (เปิดหน่วยฯ ตั้งแต่วันที่ 1 ส.ค. 60 เป็นต้นไป)	58	57	267	476:20	187.60/-,-/-	บริเวณที่มีฝนตก ได้แก่ จ.ฉะเชิงเทรา จ.สระแก้ว (2 จังหวัด)	
<b>ไ้</b>	<b>122</b>	<b>121</b>	<b>590</b>	<b>809:30</b>	<b>426.30/-,-/-</b>	<b>6 จังหวัด</b>	<b>248.45</b>
- หัวหิน (เปิดหน่วยฯ ระหว่างวันที่ 3 มี.ค. 60 – 31พ.ค. 60 และตั้งแต่ วันที่ 17 ก.ค. 60 เป็นต้นไป)	118	117	574	775:50	394.70/-,-/-	บริเวณที่มีฝนตก ได้แก่ จ.ประจวบคีรีขันธ์ จ.เพชรบุรี จ.ราชบุรี (3 จังหวัด)	แก่งกระจาน 137.27 ปราณบุรี 60.41 บางลา 50.77
- สงขลา (เปิดหน่วยฯ ระหว่างวันที่ 3 มี.ค. – 20 เม.ย. 60)	16	16	16	33:40	32.000/-,-/-	บริเวณที่มีฝนตก ได้แก่ จ.พัทลุง จ.ยะลา จ.นราธิวาส (3 จังหวัด)	

กลุ่มวิชาการปฏิบัติการฝนหลวง กองปฏิบัติการฝนหลวง กรมฝนหลวงและการบินเกษตร